



Tu servicio de salud es gratuito, pero, ¿cuánto cuesta?

3ER. NIVEL DE ATENCIÓN-INSTITUTOS

Trasplante de Corazón (incluye hospitalización)	163,856,00 pesos
Trasplante de Hígado (incluye hospitalización)	139,225,00 pesos
Trasplante de Córnea (incluye hospitalización)	30,826,20 pesos
Trasplante de Médula Ósea (incluye hospitalización)	98,100,20 pesos
Trasplante de Riñón (incluye hospitalización)	117,653,60 pesos
Operación de Catarata (incluye hospitalización)	2,101,00 pesos
Operación de Pterigion (incluye hospitalización)	1,689,70 pesos
Operación de Miopía (incluye hospitalización)	2,199,40 pesos

El Promedio de Estadía que se utilizó para todos los procederes de trasplantes fue de 8,1 días.

Guardianes del bosque

FREDDY PÉREZ CABRERA

Pudiera parecer que la labor de cuidar la salud de los bosques fuera una tarea monótona. Mas, cuando uno conoce a los hombres y mujeres que laboran en el circuito Sabanas de Manacas, que comprende parte de los territorios de Santo Domingo y Corralillo, al norte de Villa Clara, descubre la verdadera pasión por un oficio plagado de sacrificios, el cual también tiene muchísimos encantos.

Enfundados en sus uniformes, cada día salen a recorrer, a pie, a caballo, en tractores o en las camionetas de intervención rápida, decenas y decenas de kilómetros, con la misión de cuidar y advertir cualquier posibilidad de incendio —el enemigo más grande que tiene nuestra floresta— o descubrir algún hecho de tala ilegal.

El joven Vladimir Ferrer Ramírez, quien reside en el poblado de Gavilanes, ya se ha hecho famoso por la exigencia mostrada en la preservación del área a él asignada. Muy temprano en la mañana monta uno de sus caballos y sale a dar el recorrido habitual. Si ve a alguien fumando, se detiene para explicarle lo nocivo de tal conducta y las medidas de precaución a tomar. A los campesinos advierte acerca de la necesidad de evitar los fuegos descontrolados en esa zona, donde se encuentra el único bosque modelo de Cuba.

Y como Vladimir, sienten todos los jóvenes de las dos brigadas que componen la unidad, quienes consideran a ese cuerpo del Ministerio del Interior (MININT), crisol y escuela donde han forjado su carácter, al cual deben todo lo que son.

DE TAL ÁRBOL, TALES RAMAS

José Luis Espinosa Pérez es el jefe de la unidad perteneciente al cuerpo de guardabosques de la provincia,



José Luis Espinosa Pérez, jefe de la unidad.

encargada de proteger el circuito Sabanas de Manacas. Hace más de 15 años que anda en estos trajines, y no se arrepiente del oficio escogido.

Eso de que es un trabajo aburrido no lo comparto. Usted no sabe el encanto que tiene salir por la mañana y respirar ese aire fresco con olor a pino, eucalipto, teca y otras plantas. Eso es medicina, periodista, expresa el guardabosque.

“No sabe cuánto sufro cuando se produce un incendio de grandes proporciones, como el ocurrido en abril de este año, que destruyó decenas de hectáreas de árboles maderables. Imagínese, ver destruirse en pocas horas el trabajo de veinte o más años, es duro”, señala José Luis.

“Duele pensar que la gran mayoría de los siniestros son causados por negligencias, por eso exijo a mis muchachos ser intolerantes con las indisciplinas, sobre todo aquellas capaces de provocar fuegos, como esos fumadores que arrojan colillas de cigarro, a quienes advertimos y multamos cuando es necesario”, añade Espinosa.

Acerca de los jóvenes de la brigada, expresa que han demostrado muchas veces capacidades para ser el relevo, por su disciplina y valor en el cumplimiento de todas las tareas.

PINAR DEL RÍO

Lactancia materna exclusiva abarca al 44 % de los bebés de esta provincia

Ronald Suárez Rivas

PINAR DEL RÍO.—Con indicadores que superan con creces a la media mundial, la lactancia materna exclusiva durante los primeros seis meses de vida, abarca en la actualidad al 44 % de los bebés de esta provincia, una cifra que según los especialistas evidencia el incremento de esta práctica, imprescindible para evitar enfermedades y ayudar a reducir la mortalidad infantil.

Para el doctor Luis Enrique Echevarría, neonatólogo asesor del Programa Materno Infantil en Vueltabajo, ello ha sido posible gracias a un trabajo que comprende a todo el sistema de salud, y por supuesto, a la familia.

“Unido a la labor educativa con las gestantes, ha resultado muy importante hacer que nuestro personal en consultorios, policlínicos y hospitales, concienticen las ventajas de esta forma de alimentación, y que, por tanto, ayuden a incentivarla”, asegura el especialista.

“Gracias a esto, casi la totalidad de las madres la aplican al salir de las maternidades, y un grupo significativo se mantiene haciéndolo”.

El avance registrado en el fomento de

esta valiosa práctica en Pinar del Río, ha estado respaldado, además, por la creación de un banco de leche humana —para la alimentación de aquellos bebés que no puedan ser amamantados directamente por alguna razón— y la implementación de diversas prácticas encaminadas a fortalecer los vínculos entre las madres y los recién nacidos, como el método piel a piel, el cual ha ayudado a mejorar el estado de los niños con bajo peso.

“Ello contrasta notablemente con lo que sucede a nivel mundial, donde menos del 35 % de los pequeños reciben leche materna de forma exclusiva durante los primeros cuatro meses de vida”, señala el doctor José Ángel Véliz, director de Salud en la provincia.

“Anualmente, alrededor de la mitad de las muertes de los lactantes son ocasionadas por enfermedades que pudieran estar asociadas a prácticas inapropiadas de nutrición, pues está demostrado que en los niños alimentados a pecho apenas inciden las infecciones gastroentéricas, el número de infecciones respiratorias es menor y en términos generales, la morbilidad y la mortalidad infantil disminuyen”, advierte el galeno.

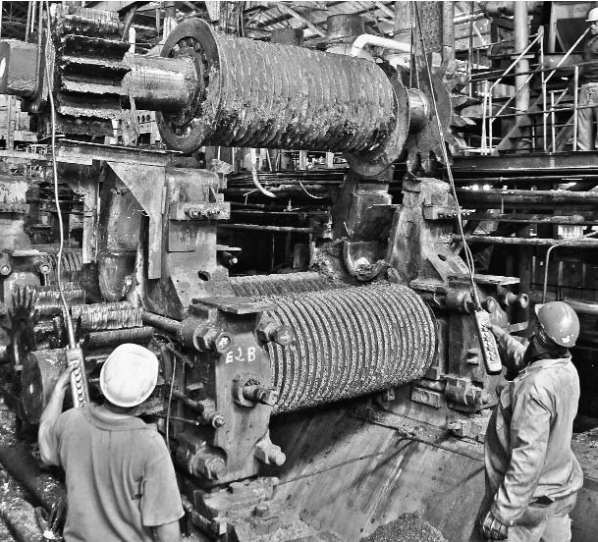
Retomar el camino cumplidor

Juan Varela Pérez

El central Boris Luis Santa Coloma, del municipio de Madruga, en la provincia de Mayabeque, interrumpió en la recién terminada zafra su tradición cumplidora, al dejar de producir 813 toneladas de azúcar por imprecisiones organizativas. Durante el desarrollo de las operaciones surgieron tropiezos industriales —roturas en la llamada “casa de calderas” y el área de generación de vapor, exceso de materias extrañas, personal industrial de nuevo ingreso con lagunas en su preparación y baja calidad en complejas inversiones—, responsables de un tiempo perdido cercano al 22 %.

La terminación del proceso inversionista, la calificación y actualización de conocimientos de todos los mecánicos, mayor exigencia en la limpieza de la caña, así como el estricto y temprano control sobre las reparaciones, se desarrollan con absoluta prioridad de cara a la próxima contienda.

Granma recorrió las instalaciones que ya se reparan y observó la disposición



El colectivo del Boris Luis Santa Coloma hace énfasis en las áreas que más problemas le causaron. FOTO: JORGE LUIS GONZÁLEZ

para tener el central listo y anticipar el comienzo de la zafra 2012-2013, en especial en las áreas de calderas y generación. Igualmente, se enfatiza en que el personal de los puestos claves esté bien calificado.

Mucha falta hace que el ingenio de Madruga, devenido Unidad Empresarial de Base del Grupo Azucarero, retome su camino cumplidor.

el español nuestro



María Luisa García

En baloncesto, se denomina **canasta** o **cesto** al “aro metálico sujeto horizontalmente a un tablero vertical, y del

que pende una red tubular sin fondo en la que es necesario introducir el balón para el enceste”. También se emplea el término **canasta** en referencia a “cada una de las introducciones del balón en dicha **canasta**, y que, según las jugadas, vale por uno, dos o tres tantos”.